

Dell WR517 無線接收器 使用指南

機型：WR517
規格型號：WR517b



注意、小心與警告訊息



注意：「注意」意指重要資訊的注意事項，可幫助您更妥善使用產品。



小心：「小心」意指未遵循指示可能導致硬體損壞或資料遺失。



警告：「警告」意指可能會造成財產損害、人體傷害或導致死亡。

Copyright © 2016 Dell Inc. All rights reserved.

本產品受美國及國際版權及智慧財產法保護。Dell™ 及 Dell 標誌為 Dell Inc. 在美國及 / 或其它司法管轄區的商標。Android、Google、Google Play 及其它標誌是 Google Inc. 的商標。本文提及的其它所有標誌及名稱可能為個別公司的商標。


目次

關於您的接收器	5
簡介	5
包裝內容	5
產品功能特色	6
認識各部位與控制裝置	7
無線接收器規格	9
通用序列匯流排 (USB) 介面	12
設定接收器	13
連接無線接收器與顯示器	13
將您裝置的畫面投映在顯示器上	15
設定無線連線	15
透過 ScreenCast 或 Screen Mirror 來連接顯示器	17
疑難排解	35
產品特定問題	35
通用序列匯流排 (USB) 特定問題	35
附錄	36
FCC 聲明（僅針對美國）與其它法規資訊	36
與 Dell 聯絡.....	36

關於您的接收器


簡介

Dell 無線接收器能夠讓筆記型電腦、平板電腦和手機的畫面影像透過 WiFi Direct 介面顯示在連線的顯示器上。將筆記型電腦、平板電腦及手機連接到 Dell 無線接收器時，您可以使用連接到接收器的滑鼠和鍵盤以控制運算裝置（筆記型電腦、平板電腦或手機）。

 **注意：**無線接收器配備有無線電發報器的天線，因此建議您與接收器之間至少保持 20 公分的安全距離。

包裝內容

您的無線接收器包裝中包含以下元件。請確認您收到所有元件，如缺少任何物品請與 [Dell 聯絡](#)。

 **注意：**某些物件可能為選購配件，因此不會隨您的無線接收器而提供。某些功能或媒體在某些國家中可能無法使用。

	無線接收器
	Micro USB 纜線

	螺絲
	HDMI 纜線
	<ul style="list-style-type: none"> • 驅動程式與說明文件媒體 • 快速安裝指南 • 無線安全與法規資訊

產品功能特色

Dell WR517 無線接收器功能包括：

- 透過 IEEE 802.11 ac、Bluetooth 和 Screencast 進行的無線連線。
- 連線能輕鬆連接新舊系統。
- 對於 Windows[®] 7/8.x/10，Screenovate 的驅動程式 / 應用程式能支援附加的 / 增強的 HID 分享功能。
- 安全鎖槽。
- EPEAT Silver 等級。
- 減少使用溴化阻燃劑 / 聚氯乙烯。

認識各部位與控制裝置

右側視圖



標籤	說明	使用
1	HDMI 連接埠	使用 HDMI 纜線連接接收器與顯示器。
2	Micro USB 連接埠	連接至顯示器上的 USB 下載埠以進行充電。
3	USB 下載埠	連接 USB 鍵盤和滑鼠。
4	LED 指示燈	告知接收器的電源狀態。白色指示燈恆亮表示電源開啓；指示燈熄滅表示接收器停止運作。

左側視圖



標籤	說明	使用
1	安全線纜插槽	使用安全鎖固定接收器（選購）。

背視圖



標籤	說明	使用
1	安裝孔	用於將無線接收器固定於顯示器上。

無線接收器規格

實體特性

機型	WR517
訊號連接線類型	數位：HDMI、19 針腳
尺寸	
高	15 mm (0.59 英吋)
寬	86 mm (3.39 英吋)
深	121 mm (4.76 英吋)
重量	
含包裝重量	0.24 公斤 (0.52 磅)
含纜線重量	0.39 公斤 (0.85 磅)

支援視訊模式

機型	WR517
視訊顯示能力	480p、720p、1080p

電氣規格

機型	WR517
影像輸入訊號	HDMI 1.4，每條差動線為 600 mV，每對差動線輸入阻抗為 100 ohm
USB DC 輸入電壓	5 V/2 A
浪湧電流	在 0°C 時 120 V：30 A (最大) (冷開機) 在 0°C 時 240 V：60 A (最大) (冷開機)

無線規格

機型	WR517
處理器	Qualcomm 八核心
標準	802.11 ac
頻帶	2.4 GHz、5 GHz
連線	WiFi Direct、ScreenCast
安全性	WPA、WPA2
DRM 內容	HDCP 2.2

環境特性

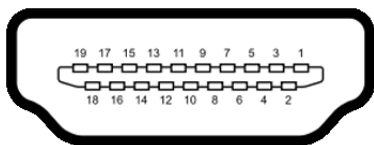
機型	WR517
溫度	
運作時	0°C 至 40°C (32°F 至 104°F)
未運作時	<ul style="list-style-type: none">存放：-20°C 至 60°C (-4°F 至 140°F)運送：-20°C 至 60°C (-4°F 至 140°F)
濕度	
運作時	10% 至 80% (沒有水氣凝結)
未運作時	<ul style="list-style-type: none">存放：5% 至 90% (沒有水氣凝結)運送：5% 至 90% (沒有水氣凝結)
海拔高度	
運作時	5,000 m (16,404 ft) (最大)
未運作時	12,192 m (40,000 ft) (最大)
散熱	<ul style="list-style-type: none">187.66 BTU/小時 (最大)81.89 BTU/小時 (典型)

WR517	電源指示燈	耗電量
正常運作	白色	8 W (最大) * 3 W (典型)
關閉	關閉	低於 0.3 W

* 最大功耗是在 USB 和 5G 頻帶開啓時測得。

針腳定義


HDMI 連接器



針腳編號	19 針腳訊號連接線的顯示器端
1	TMDS 資料 2+
2	TMDS 資料 2 遮蔽
3	TMDS 資料 2-
4	TMDS 資料 1+
5	TMDS 資料 1 遮蔽
6	TMDS 資料 1-
7	TMDS 資料 0+
8	TMDS 資料 0 遮蔽
9	TMDS 資料 0-
10	TMDS 時脈 +
11	TMDS 時脈遮蔽
12	TMDS 時脈 -
13	CEC
14	保留 (裝置上的 N.C.)
15	DDC 時脈 (SCL)
16	DDC 資料 (SDA)
17	DDC/CEC 接地
18	+5 V 電源
19	熱插拔偵測

通用序列匯流排 (USB) 介面

此部分提供有關您接收器上可用的 USB 連接埠資訊。

 **注意：**本接收器相容超高速 USB 3.0。

傳輸速度	資料速度	耗電量
全速	12 Mbps	4.5 W (每個連接埠最高)


USB 下載連接器




針腳編號	9 針腳連接器端
1	VCC
2	D-
3	D+
4	接地
5	SSTX-
6	SSTX+
7	接地
8	SSRX-
9	SSRX+

USB 連接埠

- 2 個下載 - 側邊

 **注意：**USB 3.0 功能需要一台 USB 3.0 相容的裝置。

 **注意：**USB 3.0 連接埠僅支援滑鼠 / 鍵盤。連接任何需要高電流電源的裝置將導致停止運作。

設定接收器

連接無線接收器與顯示器

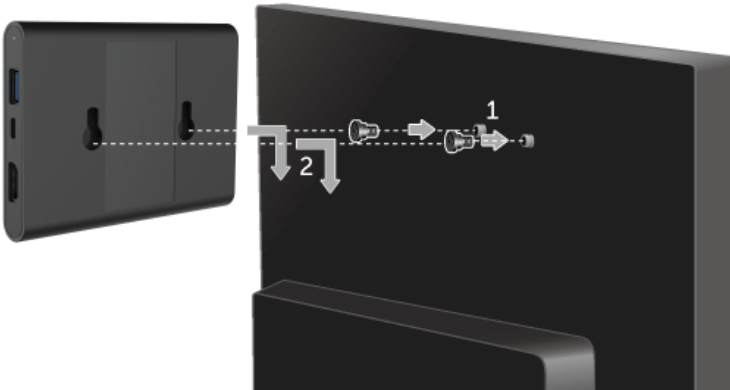


警告： 在執行此小節的任何程序之前，請先仔細閱讀並遵守[安全資訊](#)。

注意： 無線接收器配備有無線電發報器的天線，因此建議您與接收器之間至少保持 20 公分的安全距離。

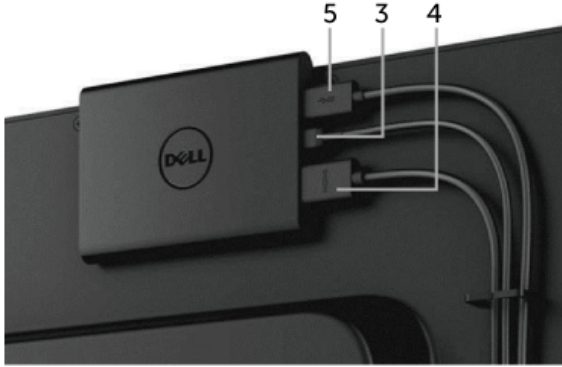
若要將無線接收器連接至顯示器：

- 1 請使用十字螺絲起子將 2 個螺絲（接收器隨附）鎖在顯示器後方的安裝架上。
- 2 將無線接收器的安裝孔對準鎖在顯示器後方的 2 個螺絲，然後將接收器向下推，直到卡入定位。



- 3 將無線接收器的 micro USB 纜線（接收器隨附）連接至顯示器的 USB 連接埠，以獲得電源。
- 4 將無線接收器的 HDMI 纜線（接收器隨附）連接至顯示器。

5 將無線接收器的 USB 纜線連接至鍵盤或滑鼠。



6 開啓顯示器，無線接收器將同時啓動。



注意：您可以拔除顯示器上的 micro USB 纜線，以關閉無線接收器。



注意：圖示僅用於說明。顯示器的外觀可能會有所不同。

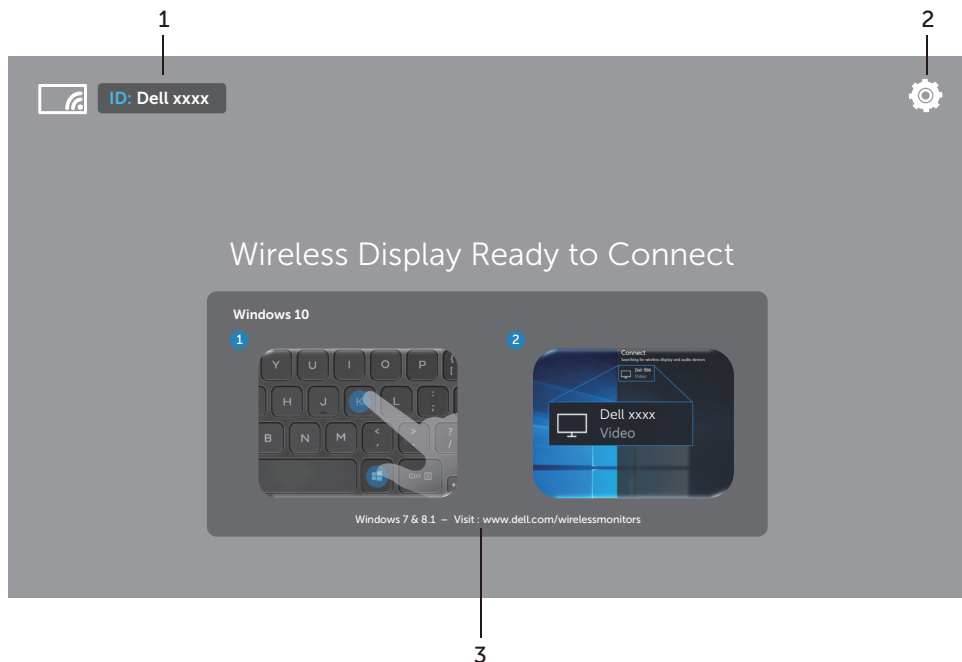
將您裝置的畫面投映在顯示器上

設定無線連線

Dell 無線接收器可供您透過無線的方式顯示和管理內容。Windows® 8.1、Windows® 10、Android™ 5.0（含）以上版本的作業系統透過 Screencast 支援無線顯示器。Windows® 7 透過 Dell Wireless Monitor 軟體支援無線顯示器。

當顯示器的輸入來源設定為 HDMI 時，Dell 無線主畫面可供您設定其它進階的無線設定。

進入主畫面



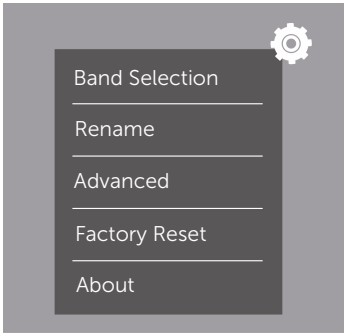
注意：圖示僅供參考，可能與新版不相同。

標籤	項目	說明
1	SSID（服務組識別元）	顯示無線接收器的網路名稱 (SSID)，透過 Wi-Fi 廣播並由智慧型裝置識別。 您可變更名稱，請參閱 Band Selection 。

2	Settings (設定)	Settings 功能表是無線接收器和一般設定的主要樞紐。請參閱 使用設定功能表 。
3	資訊及協助	如需詳細資訊或協助，請造訪 Dell 支援網站： www.dell.com/wirelessmonitors ，或從 Google Play Store 將 Dell Wireless Monitor 應用程式下載至 Android 智慧型裝置。

使用設定功能表

按一下 **Settings** 功能表圖示 ，開啓下列功能表選項。



功能表	說明
Band Selection	可讓您在 2.4 GHz 與 5 GHz 頻帶之間切換。預設設定是 Auto 。 注意： 如果您無法判斷裝置的最佳 Wi-Fi 通道，建議使用預設設定 Auto 。
Rename	選擇將顯示 Rename 對話方塊。然後使用鍵盤變更接收器的網路名稱 (SSID)。
Advanced	預設設定是 Enabled ，這可讓您即時投映 Screencast 功能裝置的畫面。
Factory Reset	選擇 OK 可還原預設設定。選擇 Cancel 將結束且不儲存。
About	選擇可檢視目前的版本號碼。

透過 Screencast 或 Screen Mirror 來連接顯示器

若要以無線的方式將接收器連線到電腦，請按一下下列的所用作業系統 (OS) 連結，查看詳細資訊。

- [使用 Windows® 10](#)
- [使用 Windows® 8.1](#)
- [使用 Windows® 7](#) (透過 Dell Wireless Monitor 應用程式支援)

若要以無線的方式將接收器連線到 Android 裝置，您可使用裝置上的設定功能表，或從 Google Play store 下載 Dell Wireless Monitor 應用程式。請按下列連結查看詳細資訊。

- [使用 Android™ 智慧型手機的設定](#)
- [使用 Android™ 智慧型手機上的 Dell Wireless Monitor 應用程式](#)



注意：接收器及電腦周圍的環境可能影響傳輸訊號並減弱訊號強度。請避免在接收器與連線裝置之間放置物品，否則會干擾正常的無線運作。

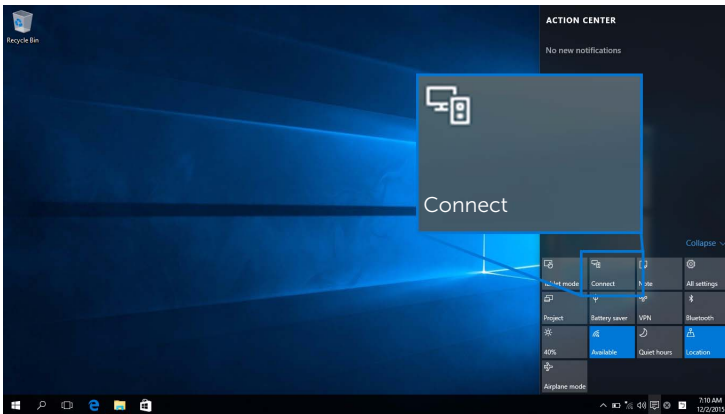
使用 Windows® 10



注意：下列圖示僅供參考，可能由於作業系統的設定、版本和語言而與實際電腦畫面不同。

連線到裝置

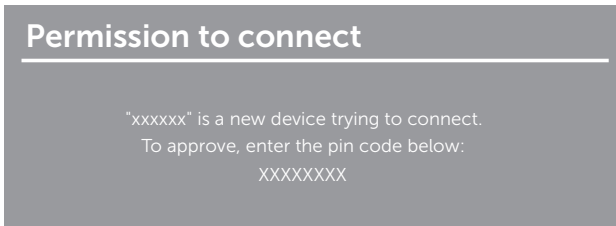
- 1 從重要訊息中心中選擇連線。



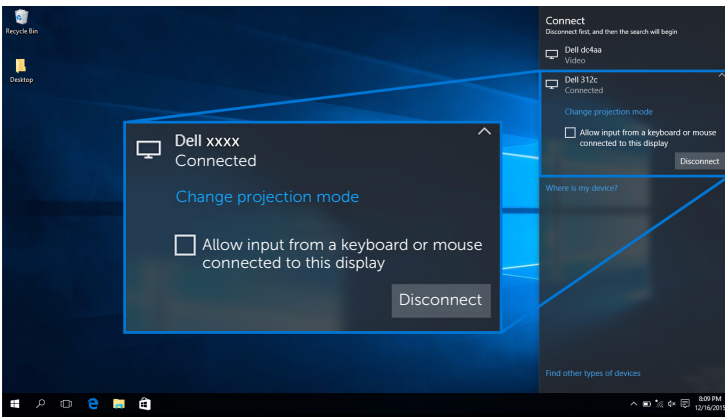
2 從清單選擇顯示器所顯示的 SSID 名稱。



3 當 8 位數 PIN 碼顯示時，將 PIN 碼輸入於相應的裝置。接受連線後，裝置隨即開始將影像投影於顯示器。

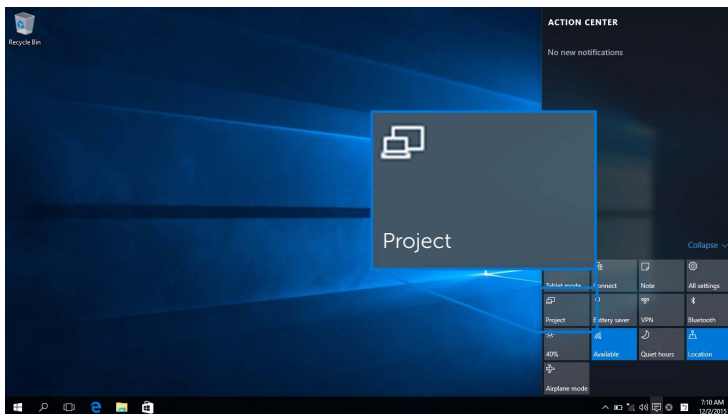


注意：若要使用連接顯示器的鍵盤和滑鼠控制投影的影像，請選擇連線到此螢幕時允許來自鍵盤或滑鼠的輸入。

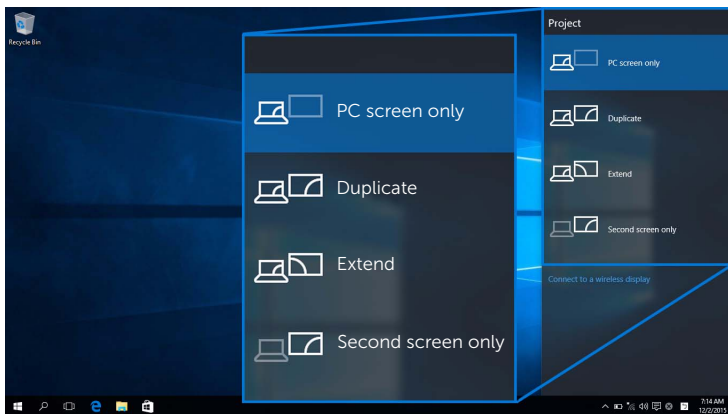


變更投影模式

- 1 從重要訊息中心中選擇**投影**。

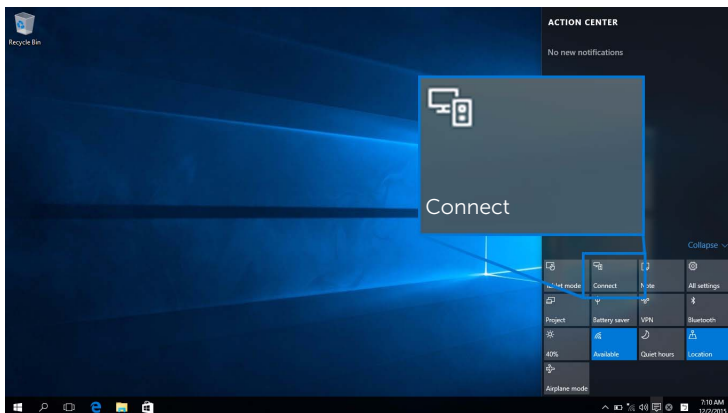


- 2 選擇**投影模式**。

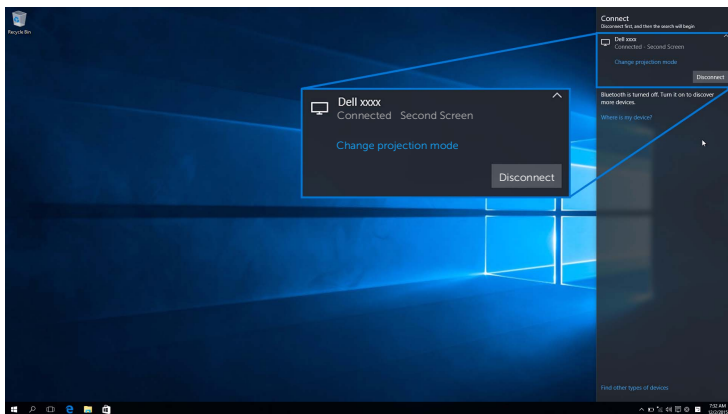


中斷裝置的連線

- 1 從重要訊息中心中選擇連線。



- 2 選擇中斷連線，裝置會停止將影像投影於顯示器。



使用 Windows® 8.1



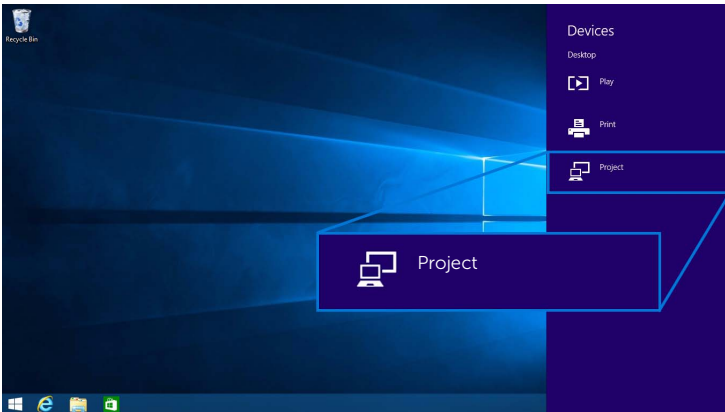
注意：下列圖示僅供參考，可能由於作業系統的設定、版本和語言而與實際電腦畫面不同。

連線到裝置

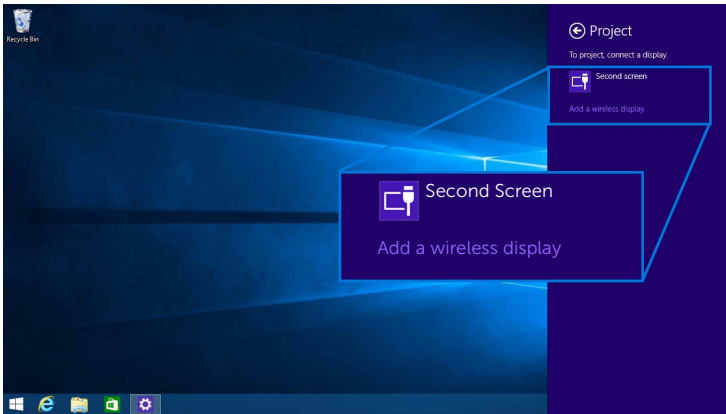
- 1 從常用鍵列中選擇**裝置**。



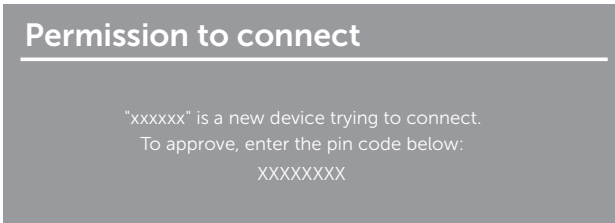
- 2 從**裝置功能表**中選擇**投影**。



3 從投影功能表中選擇**新增無線顯示器**。



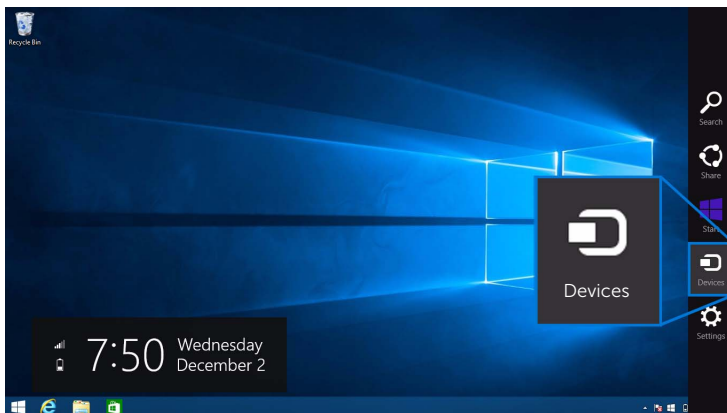
4 當 8 位數 PIN 碼顯示時，將 PIN 碼輸入於相應的裝置。接受連線後，裝置隨即開始將影像投影於顯示器。



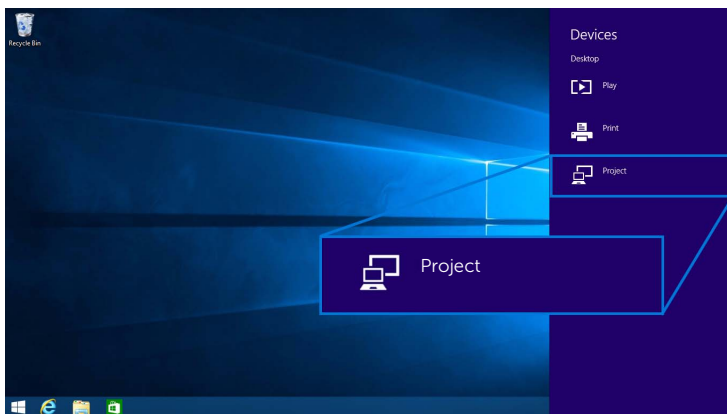
注意：您可以使用連接顯示器的鍵盤和滑鼠控制投影的影像。

變更投影模式

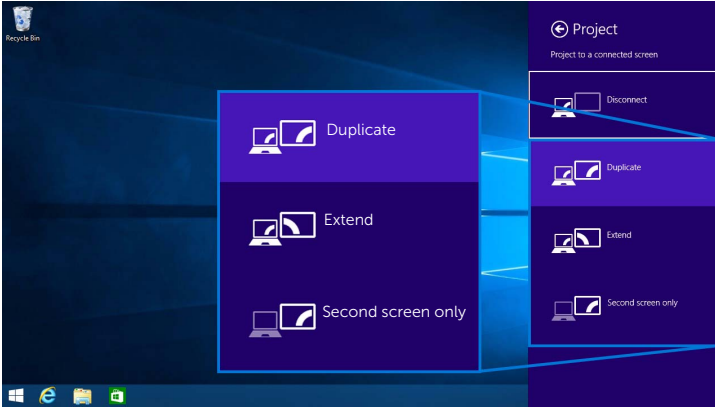
- 1 從常用鍵列中選擇**裝置**。



- 2 從**裝置功能表**中選擇**投影**。

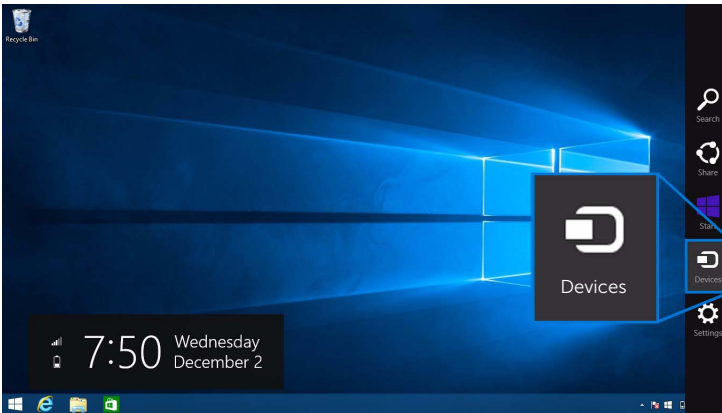


3 選擇投影模式。

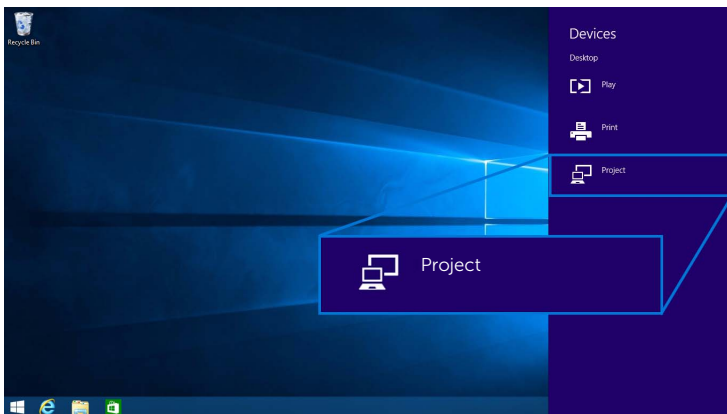


中斷裝置的連線

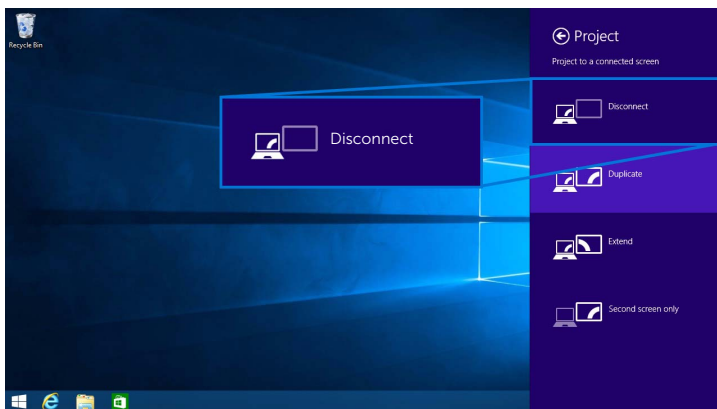
- 1 從常用鍵列中選擇裝置。



2 從裝置功能表中選擇**投影**。



3 選擇**中斷連線**，裝置會停止將影像投影於顯示器。



使用 Windows® 7



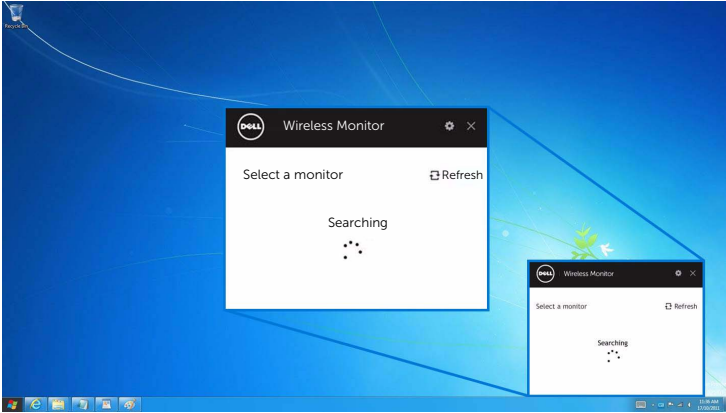
注意：先下載 Dell Wireless Monitor 軟體，再進行無線接收器的無線連線。



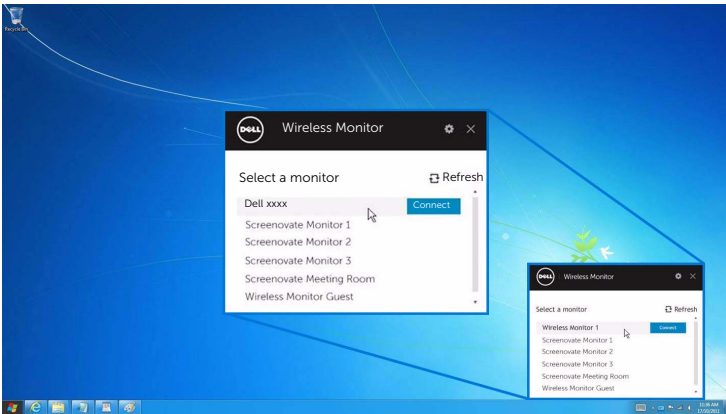
注意：下列圖示僅供參考，可能由於作業系統的設定、版本和語言而與實際電腦畫面不同。

連線到裝置

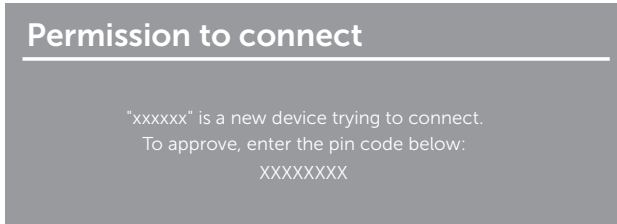
- 1 開啓 Dell Wireless Monitor 軟體，它將自動搜尋可用的裝置。



- 2 清單上出現顯示器所顯示的 SSID 名稱時，請按一下**連線**。

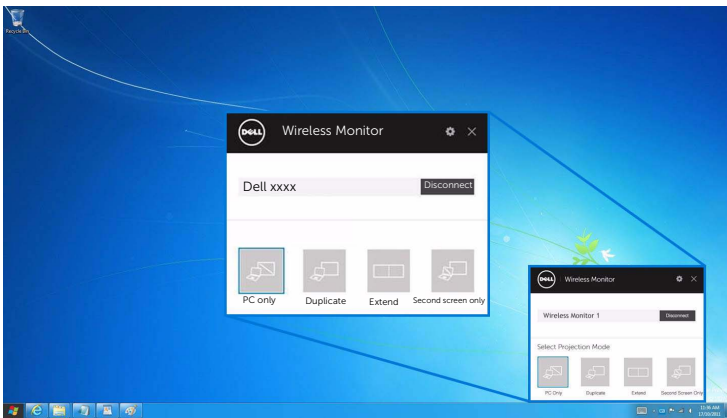


- 當 8 位數 PIN 碼顯示時，將 PIN 碼輸入於相應的裝置。接受連線後，裝置隨即開始將影像投影於顯示器。



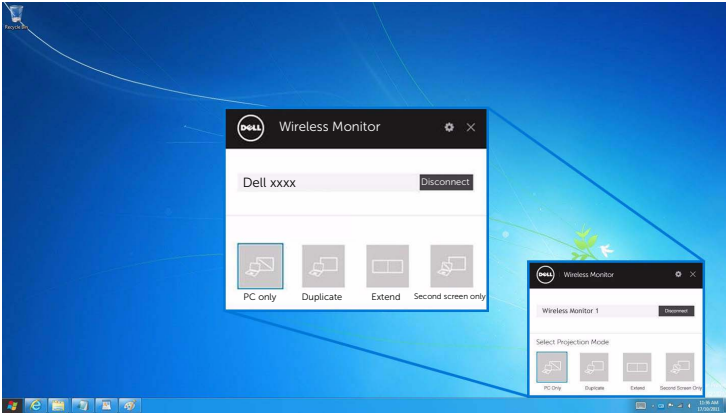
變更投影模式

- 按一下 Dell Wireless Monitor 軟體。
- 選擇投影模式。



中斷裝置的連線

- 1 按一下 Dell Wireless Monitor 軟體。
- 2 按一下**中斷連線**，裝置會停止將影像投影於顯示器。



使用 Android™ 智慧型手機的設定

使用設定連線到裝置

- 1 開啓裝置的設定功能表。
- 2 點選 **Display**，然後點選 **Screen Mirroring**（端視裝置製造商而定，名稱可能不同）。
- 3 點選 **Cast**。
- 4 點選 **Menu** 圖示，然後選擇 **Enable** 無線顯示。
- 5 當 8 位數 PIN 碼顯示時，將 PIN 碼輸入於相應的裝置。接受連線後，裝置隨即開始將影像投影於顯示器。

Permission to connect

"xxxxxx" is a new device trying to connect.
To approve, enter the pin code below:
XXXXXXXX

若要停止將影像投影於顯示器，請用兩隻手指從畫面上端向下撥動通知陰影，並觸碰 **Disconnect**。

使用 Android™ 智慧型手機上的 Dell Wireless Monitor 應用程式

連線到裝置

- 1 開啓 Android 裝置的 Wi-Fi 和 Bluetooth 連線。

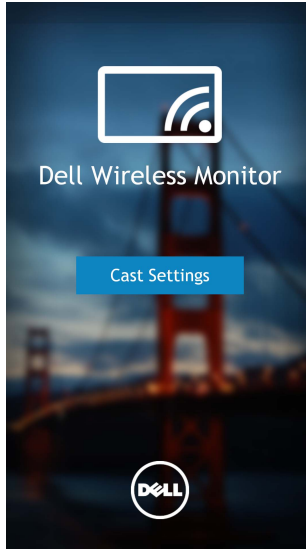


注意：如果先在 Android 裝置上開啓 Bluetooth 再進行連線，即可在連線後使用連接顯示器的鍵盤和滑鼠控制投映的畫面。

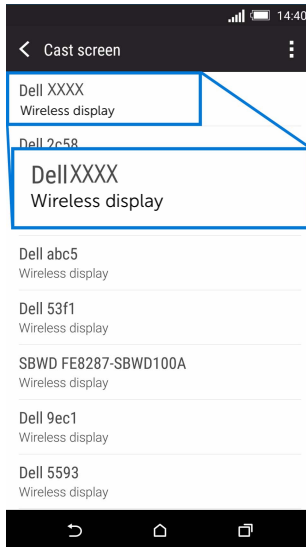
- 2 點選將啓動 Android 裝置上的 **Dell Wireless Monitor** 應用程式。



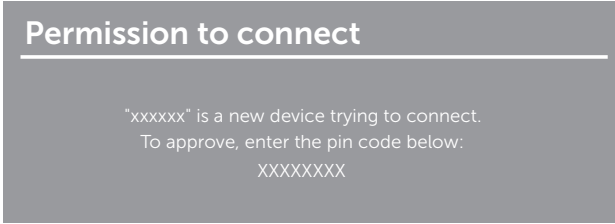
3 點選 **Cast Settings**。



4 點選顯示器所顯示的 SSID 名稱。



- 當 8 位數 PIN 碼顯示時，將 PIN 碼輸入於相應的裝置。接受連線後，裝置隨即開始將影像投影於顯示器。



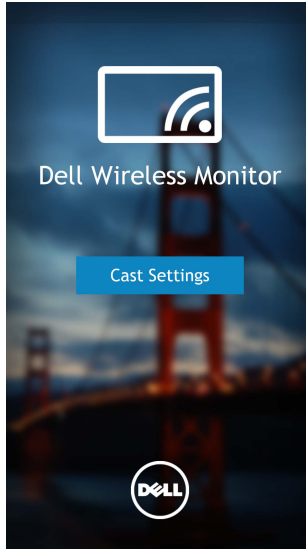
注意：如果裝置設定與以上所示不同，請參閱裝置手冊瞭解 **Cast Screen** 連線指示。

中斷裝置的連線

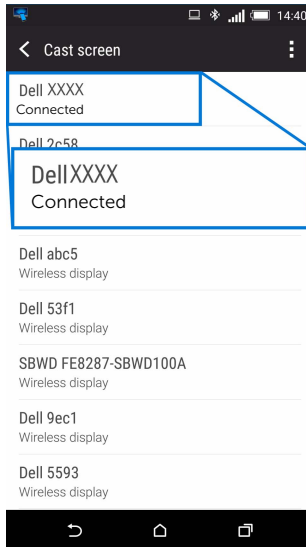
- 點選將啟動 Android 裝置上的 **Dell Wireless Monitor** 應用程式。



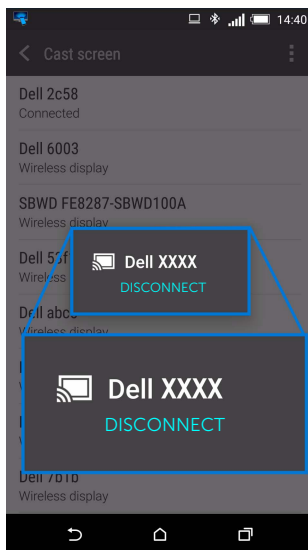
2 點選 **Cast Settings**。



3 點選 **Connected** 的顯示器名稱。



4 點選 **DISCONNECT**，Android 裝置會停止將影像投影於顯示器。



注意：若要檢查是否支援您的裝置，請造訪 Dell 支援網站：
www.dell.com/wirelessmonitors、參閱裝置手冊，或洽詢裝置製造商瞭解相容性。

更新無線接收器的軟體

透過 OTA (over-the-air) 升級功能，Dell Wireless Monitor 可升級為最新版。

請確定已安裝下列項目並準備就緒：

- 1 在 Windows® 系統上安裝 Dell Wireless Monitor 應用程式。
- 2 將 Windows® 系統連線到網際網路。
- 3 將 Windows® 系統連線到顯示器以進行無線顯示。

Dell 無線顯示器應用程式將檢查是否有最新版本。按一下 **Accept** 可下載並安裝。更新將在背景進行。

連接鍵盤和滑鼠

Dell Wireless Monitor 可以讓使用者從連接顯示器的鍵盤和滑鼠控制裝置。



注意：先確定已安裝 Dell Wireless Monitor 軟體，再使用鍵盤或滑鼠控制電腦或 Android 裝置。



注意：該功能僅支援標準鍵盤和滑鼠。

- 1 將鍵盤或滑鼠連接至顯示器的 USB 下載連接埠。
- 2 然後即可使用鍵盤或滑鼠控制主畫面、電腦或 Android 裝置。

疑難排解



警告：在您開始執行此小節的任何程序之前，請先仔細閱讀並遵守[安全資訊](#)。

產品特定問題

特殊徵兆	問題說明	可能的解決方法
在按下使用者控制時，無輸入訊號	無畫面時，LED 光源為白色	<ul style="list-style-type: none">請檢查訊號來源。請移動滑鼠或按下鍵盤上任一鍵，以確定電腦不在省電模式中。請檢查訊號連接線是否正確連接。如有需要請重新插入訊號連接線。將電腦或視訊放影機重新設定。

通用序列匯流排 (USB) 特定問題

特殊徵兆	問題說明	可能的解決方法
USB 介面無作用	USB 周邊設備無作用	<ul style="list-style-type: none">確認您的顯示器電源為開啓。重新連接 USB 周邊設備（下載連接器）。關閉然後再度開啓顯示器。

警告：安全資訊



警告：執行本說明文件中未指定的控制作業、調整方式或程序，可能會使您暴露在觸電、電氣傷害和 / 或機械傷害的危險中。

關於安全指示的資訊，請參閱「安全、環保與法規資訊 (SERI)」。

FCC 聲明（僅針對美國）與其它法規資訊

關於 FCC 公告与其它法規資訊，請參閱 www.dell.com/regulatory_compliance 網站上產品符合哪些法規相關的資訊。

與 Dell 聯絡

美國的客戶請撥打 **800-WWW-DELL (800-999-3355)**。



注意：如果您無法上網，您可以在發票、裝箱明細表、帳單或 Dell 產品目錄上找到聯絡資訊。

Dell 提供數種線上與電話式支援和服務選項。使用功能隨著國家和產品而異，有些服務在您的地區可能沒有提供。

- 線上技術支援 - www.dell.com/support/monitors
- 與 Dell 聯絡 - www.dell.com/contactdell